

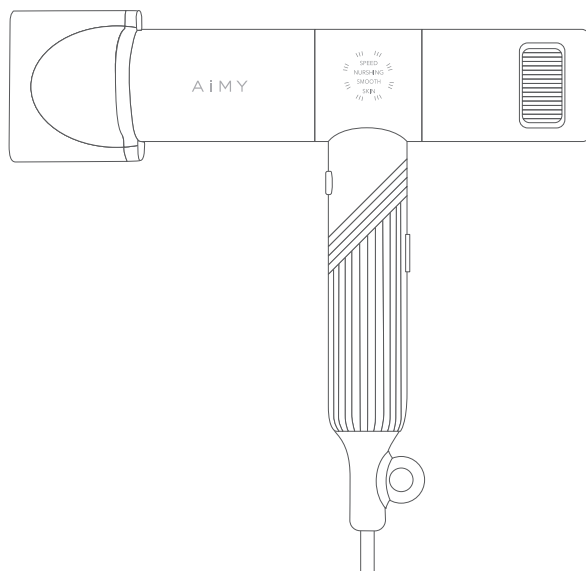
AiMY

# BEAUTREAT PRO

エイミー ビュートリート プロ

AIM-HD01

取扱説明書 添付文書 保証書付



# AiMY BEAUTREAT PRO

エイミー ビュートリートプロ AIM-HD01

安全にお使いいただくために	2
各部の名称とはたらき	5
ご使用前に	6
使いかた	7
プロ直伝！綺麗にブローする方法	10
お手入れについて	13
故障かな？と思ったら	14
本製品を破棄するとき	15
仕様	15
保証とアフターサービス	16
保証書	裏表紙

このたびは、エイミー ビュートリートプロをお買い上げいただき、ありがとうございました。  
この「取扱説明書」をよくお読みになり、正しくご使用ください。  
とくに「安全にお使いいただくために」は必ずお読みください。  
お読みになったあとは、いつでも取り出せるところに大切に保管してください。



## 安全にお使いいただくために

---

本製品は安全を十分に考慮して設計されていますが、取り扱いを誤ると大きな事故につながる場合があります。お使いになる前に、この「安全にお使いいただくために」をよくお読みになり、正しく安全にお使いください。

### 警告/注意表示について



取り扱いを誤った場合、使用者が死亡または重傷を負うことが想定される危害の程度。



取り扱いを誤った場合、使用者が傷害を負うことが想定されるか、または物的損害\*の発生が想定される危害・損害の程度。

\*物的損害とは、家屋・家財および家畜・ペットにかかわる拡大損害を示します。

### 安全記号について

この取り扱い説明書では、安全に関する警告や注意を記載する場合、次の3種類の記号を併記して注意を促しています。



中の絵や近くの文で、してはいけないこと(禁止)を示します。



中の絵や近くの文で、しなければならないこと(指示)を示します。



中の絵や近くの文で、注意を促す内容を示します。

## 電源プラグや電源コードに関する注意

### 警告



電源コードを束ねたまま使用しない  
火災や感電の原因になります。

禁止



電源コードや電源プラグを傷めない  
傷つける、加工する、無理に曲げる・引っ張る、  
ねじる、重いものを乗せる、挟み込むなど

禁止



電源プラグや電源コードが傷んでいたり、  
熱くなったりするときは使用しない  
火災や感電の原因となります。

禁止



コンセントへの差し込むがゆるいときは  
使用しない  
感電・やけど・ショートによる火災の原因になります。

禁止



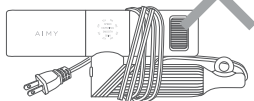
ぬれた手で電源プラグをコンセントから  
抜き差ししない

濡れ手  
禁止



収納時に電源コードを  
本体に巻き付けない

禁止



電源コードがねじれたまま使用や  
収納しない

禁止

電源コードに負荷がかかり断線し、感電・  
やけど・ショートによる火災の原因になります。



必ず守る

電源プラグを抜くときは、電源コードを  
引っ張らずに電源プラグを持って抜く

電源コードに負荷がかかり断線し、感電・  
やけど・ショートによる火災の原因になります。



必ず守る

電源プラグにホコリが付着しないように  
定期的に掃除する

湿気などで絶縁不良になり火災の原因になります。  
電源プラグを抜き、乾いた布で拭いてください。



必ず守る

使用後は電源スイッチを [OFF] にし、  
電源プラグをコンセントから抜く  
火災ややけどの原因になります。



必ず守る

電源プラグは奥まで差し込む



必ず守る

延長コードを使用せず、交流 100V (日本国内専用)、  
定格 15A 以上のコンセントを単独で使用する  
火災や感電の原因となります。

## 異常・故障時に関する注意

### 警告



必ず守る

直ちに使用を中止し、電源プラグを抜く  
火災・感電・けがの原因になります。  
以下症状が出たときは、すぐに販売店へ点検・  
修理を依頼してください。

- ・風が出ない
- ・時々止まる
- ・内部が真っ赤になり煙が出る
- ・本体が破損や変形したり、内部から異音が出る

## お手入れに関する注意

### 警告



必ず守る

温風で使用時、吹出口に火花が見える場合は使用を中止し、吹出口・吸込口に付着しているホコリを取り除く  
やけどや火災の原因になります。

## 本体に関する注意

### 警告



吸込口・吹出口をふさいだり、ヘアピンなどの異物を入れない  
火災・感電・やけどの原因になります。



電気スイッチを入れたまま、その場を離れない  
火災の原因になります。



引火性のものの近くで使用しない  
アルコール、ベンジン、シンナー、スプレー、整髪料、除光液など爆発や火災の原因になります。



改造・分解・修理しない  
発火や異常動作によるけがの原因になります。修理は必ずお買い上げの販売店にご相談ください。



乳幼児の手の届く場所に保管したり、使用させない  
やけど・感電・けがの原因になります。



水につけたり、浴室や湿気の多い所で使用しない



浴室や湿気の高い所に保管したり、水のかかりやすい所、洗面台の上などに置かない  
事故や感電・火災の原因になります。



ぬれた手で使用しない  
感電やショートによる火災の原因になります。



業務用として使用しない  
また、不特定多数の人が使用する場所に置かない  
連続負荷や過負荷によるやけどや火災の原因になります。



落とす、ぶつけるなどの衝撃を与えない  
破損するおそれがありますので、そのまま使い続けると、事故やケガの原因になります。

### 注意



人の髪や乾燥・整髪や肌のみ使用し、ベッドへの使用、衣類・靴などの乾燥目的に使用しない  
火災ややけどの原因になります。



使用時や使用直後は、吹出口やセット用ノズルに触れない  
やけどの原因になります。



使用中に吹出口をのぞき込んだり、口内に風を当てない  
けがややけどの原因になります。



長時間温風を当て続けない  
けがややけどの原因になります。



かつら（ウィッグ）やつげ毛（エクステンション）には使わない  
熱による変質や変形の原因になります。



本品を使用中、他の作業をしない

必ず守る



高温の場所や火気の近く、ほこりっぽい場所では使用しないでください。  
事故や破損の原因になります。



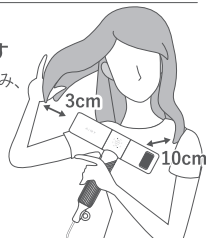
吹出口と髪は 3cm 以上離す  
近づけすぎると髪がこげると原因になります。



吸込口と髪は 10cm 以上離す

必ず守る

髪が吸込口に絡み、髪が痛む原因になります。



## 各部の名称とはたらき

### ● 液晶ディスプレイ

#### モード説明



「SPEED」モード

… 温風冷風の自動切り換え + 強風モード (おいそぎ強風)

「NURSING」モード

… 温風 + 中風モード (うるおい中風)

「SMOOTH」モード

… 温風 + 弱風モード (まとまり弱風)

「SKIN」モード

… 冷風 + 弱風モード (つやだし冷風)

#### 手動表示

… 中間のモード表示が消灯し、手動表示ランプがカラー表示されます。



手動表示ランプ

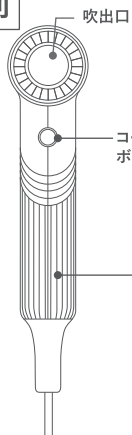
「冷風」… 「白色」に点灯します。

「中風」… 「青色」に点灯します。

「高温」… 「赤色」に点灯します。

### ● 本体

前



液晶ディスプレイ

フィルターカバー

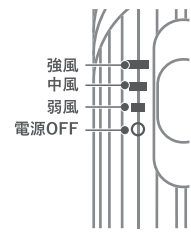
吸込口

後

主電源・風量スイッチ

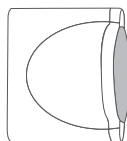
電源プラグ

### ● 風量スイッチ操作部

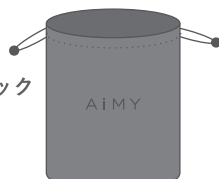


### ● 付属品

#### ● ノズル



#### ● ストレージバック

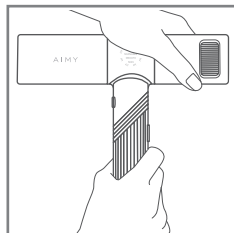
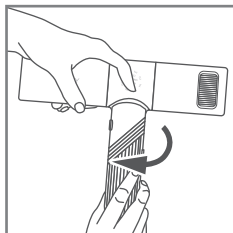
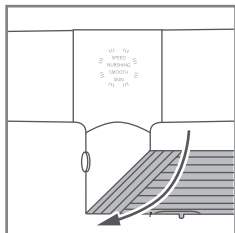


## ご使用前に

### ハンドルの開き方・折りたたみ方

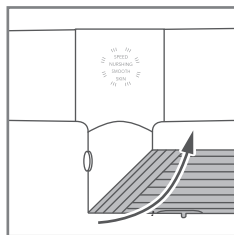
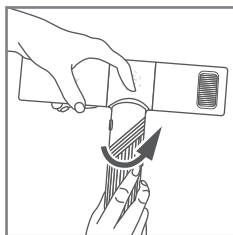
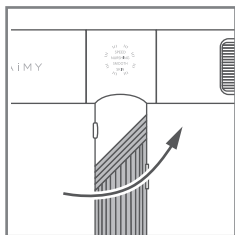
#### 開く場合

- ① ハンドルを矢印方向に向けて動かします。
- ② 左手で本体上部を持ち、右手でハンドルを支えながらひねります。
- ③ ハンドルがまっすぐになるまでひねってください。



#### 折りたたむ場合

- ① ハンドルを矢印方向に向けて動かします。
- ② 左手で本体上部を持ち、右手でハンドルを支えながらひねります。
- ③ ハンドルと本体上部が平行になるまでひねってください。

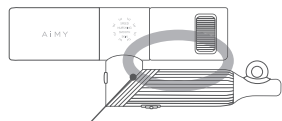


### ⚠️ ご注意



禁止

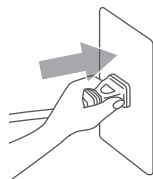
ハンドルを折りたたむ時は、折りたたむ部分に指がはさまれないようにハンドルを持ってください。



この隙間にご注意

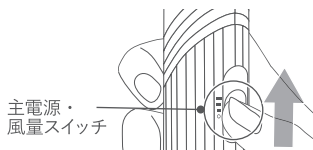
# 使いかた

## ① 電源プラグをコンセントに差し込みます



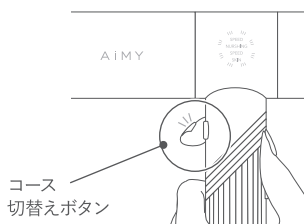
## ② 主電源・風量スイッチを上スライドさせます

※電源が入ると必ず「SMOOTH」モードからスタートします。  
この時風量スイッチをどのポジションに移動させても風量は変わりません。



## ③ コース切り替えボタンを短押しして お好きなコースを選びます

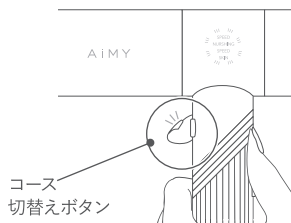
手動モードにしたい時はコース切り替えボタンを約2秒以上長押しします。



## コース切り替える

### ① コース切り替えボタンを短押しして コースを切り替えます

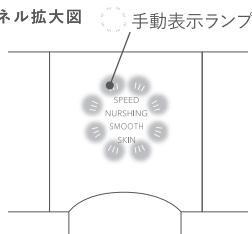
SMOOTH(まとまり)→NURSHING(うるおい)→SPEED(おいそぎ)→SKIN(つやだし)の順番に切り替わります。SKINの後はSMOOTHへ戻ります。



### ② 手動モードにしたい時はコース切り替えボタンを約2秒以上長押しします

手動からコースへ戻す際もコース切り替えボタンを約2秒以上長押しします。

### ■ パネル拡大図





## 手で操作する

- 1** コース切り替えボタンを約2秒以上長押しして  
手動モードに切り替えます  
手動モードに切り替わると、手動表示ランプが  
白青赤とカラフルに点滅します。
- 2** 手動に切り替えた際は液晶ディスプレイが文字では  
なく丸の色で表示されます  
※温度は「白」の冷風からスタートします
- 3** 温度を選択します  
コース切り替えボタンを短押しして温度を選択します。  
白（冷風）→青（中温）→赤（高温）の順番に切り替わります。  
赤の後は白に戻ります。
- 3** 風量を選択します  
主電源・風量スイッチをスライドさせます。  
上から強・中・弱と風の強さが変更されます。  
※一番下にスライドさせると電源が切れてしまう  
ので、ご注意ください。

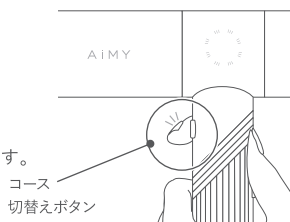
## ご使用后

- 1** 主電源・風量スイッチを一番下までスライドさせ、  
電源を切ります
- 2** 電源プラグをコンセントから抜いてください

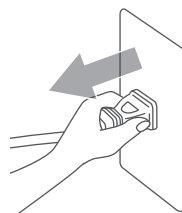
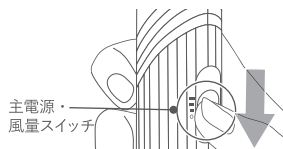
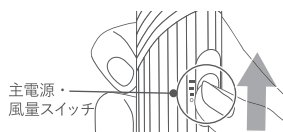
### ■パネル拡大図



### ■コース・温度を切り替えるとき

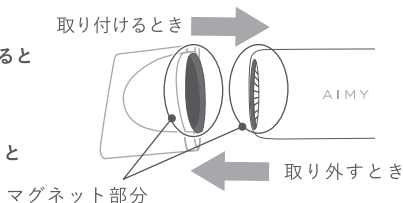


### ■風量を切り替えるとき



## ノズルの着脱

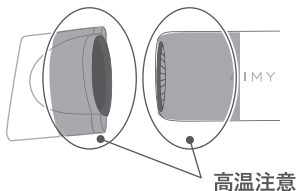
- ① マグネット式のため、丸部分を近づけると自然にくっきます
- ② 取り外しの際は矢印の方向に引っ張ると外れます



## ⚠ 注意

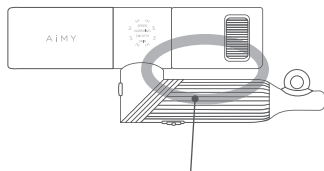
### やけど・火災注意

使用直後は、吹出口及びノズル周辺部が高温になります。  
冷えるまで触れないようご注意ください。  
また、使用直後に燃えやすいものの近くに置かないでください。



### けが注意

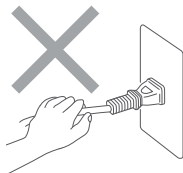
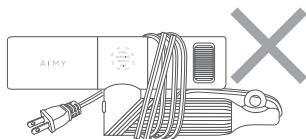
ハンドルを折りたたむ時は、折りたたむ部分に指をはさまないよう充分ご注意ください。



### 電源コードに関する注意

断線・ショート・発火の原因防止のため、電源コードのお取り扱いにご注意ください。

- 使用時に電源コードを折りたたんだまま使用しないでください。
- 電源コードが引っ張られたり、ねじれた状態で使用しないでください。
- 収納時に電源コードを本体に巻きつけしないでください。
- 電源プラグ抜く際にコード部分を引っ張らないでください。



# プロ直伝！綺麗にブローする方法

## ブロー前の準備編

シャンプー後は極力すぐに乾かしてください。

濡れている髪はキューティクル(バリア機能)が開いている状態です。

このままだと栄養が流れて痛んでしまうのですぐに乾かすことが大切です。

### ① タオルドライで水分をしっかりとる

頭皮からタオルで優しく抑えて拭き取る→中間は挟んで→毛先はポンポンと水分を取ります。

POINT

ゴシゴシ拭くのはNG



### ② 毛の荒いブラシやコームで毛先からとかす

絡まった髪の毛は、髪の毛同士の摩擦が起きてダメージが出ます。

毛先から優しくとかして乾かしましょう！



### ③ 洗い流さないトリートメントをつける

ドライヤーの熱から髪の毛を守り、摩擦を軽減するため洗い流さないトリートメントをつけます。

お使いの製品の適切な量を毛先から中間、根元につけます。(毛先などダメージ部分は多めに)

つけ終わったら、髪の毛にベールをまとわせるイメージでブラシか手櫛でコーミングします。



## ブロー編

ブロー前の準備が整ったら早速ブローします

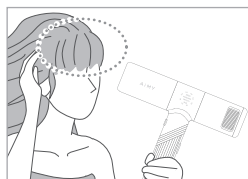
### ① 前髪があるスタイルは前髪から乾かす

分け目や癖がつくのは生え際の癖が出るからです。

まずはドライヤーを弱風にして色々な方向から乾かします。

オススメモード

・「SMOOTH」(まともり弱風)

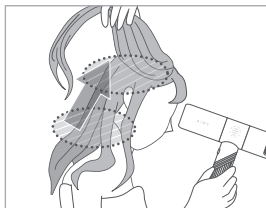


## ② 後頭部の根元から乾かす

後ろ頭の毛量の多いえりあしの方からスタートします。  
その後後頭部→サイドの耳下→耳上→つむじの順番で乾かします。

オススメモード

- ・「SPEED」(おいそぎ強風)→毛量が多い方、髪の長い方
- ・「NURSING」(うるおい中風)→毛量が普通、毛が細い方



## ③ 全体の根本→中間をしっかりと乾かす

毛先はすぐに乾くので後から乾かします。

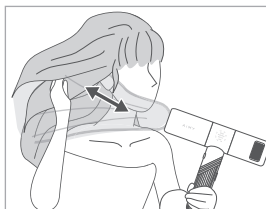
POINT | 同じところを乾かし続けるのはNG



## ④ ドライヤーはしっかりと距離を置く

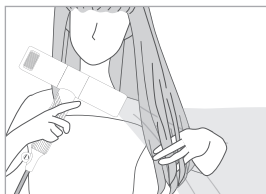
ドライヤーをもってないほうの手は、頭皮をなぞりながら隙間に風を送り乾かしていきます。

POINT | 熱ではなく風量で乾かすイメージ



## ⑤ 根本、中間が乾いたら指の隙間に髪の毛を優しく挟んで風を上から下に向けて乾かす

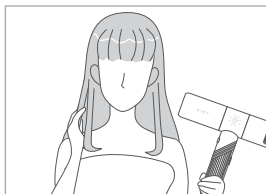
毛先がパサついていたら、追加でトリートメントをつけます。



## ⑥ 全体が乾いたら、いろいろな方向から風をいれて乾かし最後は冷風を1分間かけて終了

オススメモード

- ・「SKIN」(つやだし冷風)



## ブロー方法監修

**Ash** 美容室 アッシュ

公式ホームページ  
<https://ash-hair.com/>



**NY NY** 美容室 ニューヨーク  
ニューヨーク

公式ホームページ  
<https://www.nyny.co.jp/>



## アレンジ方法を随時更新！詳しくは▼



@aimy\_jp

AiMY公式 Instagram



AiMY公式 YOUTUBE



**AiMY** ココロとカラダを見つめる家電ブランド  
AiMY (エイミー)

ご購入や商品に関する情報はこちら  
<オフィシャルブランドサイト>

[www.aimy-net.com](http://www.aimy-net.com)



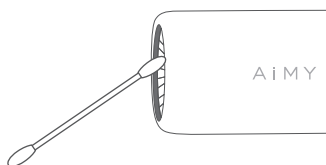
## お手入れについて

### ⚠ 注意

- 必ず電源を切り、電源プラグをコンセントから抜いてください。また、ぬれた手で抜き差しはしないでください。
- 定期的にお手入れをしてください。
- お手入れをするときは、本体に水などをこぼさないようにしてください。また、ベンジン、シンナー、アルカリ性洗剤、漂白剤などは使用しないでください。

### 吹出口

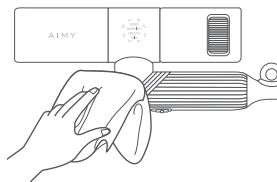
網目につまったホコリや髪の毛などを綿棒で取り除いてください。



### 本体

汚れがひどい場合は水または中性洗剤をしみこませた布をよく絞ってふきとり、柔らかい布でからぶきしてください。

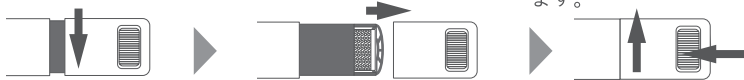
※本体内部に水などが入らないようご注意ください。



### フィルター及びフィルターカバーのお手入れ方法

#### フィルターカバーの取り外し方

- ①ハンドルを握り、吸込口側のカバーを下向きにひねります。
- ②カチッという音がしたらカバーを本体から取り外します。
- ③戻す時は、カバーと本体が隙間なくはまったら上にカチッと音がするまでひねります。

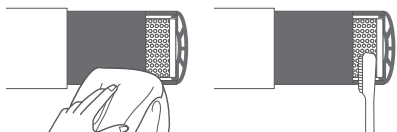


#### フィルターの掃除方法

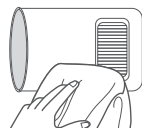
表面についたホコリや髪の毛などを、糸くずの出ない乾いた布もしくはティッシュや歯ブラシなどで取り除いてください。

※フィルターおよびフィルターカバーは、水洗いしないでください。

#### フィルター



#### フィルターカバー



※とがったものを押し付けたり、こすったりしないでください。

## 故障かな？と思ったら

修理を依頼される前に、もう一度次の項目をお確かめください。それでも調子が悪い場合はただちに使用を中止し、お買い上げ販売店、または弊社お客様相談窓口にお問い合わせください。

こんな時は	原因	対処
・使用中においがする	・ヒーターによる加熱のため、多少のおいがすることがあります	・故障ではありません
・風の温度が低いと感じる	・オートモードもしくは手動モードの「冷風」になっていませんか？また、延長コードなど電圧の低いものを使用していませんか	・使用モードを確認してください。オートモードは温風・冷風が自動で切り替わるモードの為、温度が低いと感じる場合は手動モードの中温・高温で使用してください。 延長コードを使用せず、コンセントを使用してください 操作方法は→P.14へ
・温風が異常に熱い ・吹出し口の中で火花が見える	・吸込口・吹出口にほこり、ごみなどが付着しています	・必ず電源を切り、付着しているものを取り除いてください。 お手入れ方法は→P.14へ
・電源が入らない、風が出ない ・電源コードを折り曲げたり、回転させると通電したりしなかったりする	・電源プラグのコンセントへの差し込みがゆるい可能性があります。もしくは電源コードが断線しかけてる、断線しています	・コンセントプラグのへの差込を確認してください。それでも直らない場合は使用を中止し、販売店もしくは弊社お客様相談窓口にお問い合わせください
・ゴロゴロという小さな振動を感じる	・ヒーターの膨張、収縮が原因で振動が起こることがあります	・故障ではありません
・異常な音や大きな振動がある ・焦げ臭いにおいがする ・その他異常、故障がある	・使用を中止してください	・販売店もしくは弊社お客様相談窓口にお問い合わせください

## 本製品を破棄するとき

---

本製品を破棄される際は、お住まいの各自治体の取り決めにしただってください。  
本体に傷や亀裂などが入った場合は使用を中止し破棄してください。

## 仕様

---

販売名	エイミー ビュートリート プロ
型番	AIM-HD01
カラー	グレー／ピンク
電源	AC100V 50/60Hz
消費電力	1200W
本体サイズ	(約)20×4.75×21.5cm(本体のみ)
本体質量	(約)480g(ノズル・電源コード含む)
コードの長さ	(約)1.5m
温度ヒューズ	240°C

※品質向上のため、仕様の一部を予告なく変更する場合がありますのでご了承ください。



(1) 保証書（裏表紙）

保証書は所定事項の記入および記載内容をご確認いただき大切に保管ください。

(2) 保証期間中に修理を依頼される場合保証書の記載内容に従って修理いたします。

(3) 保証期間を過ぎて修理を依頼される場合修理すれば使用できる場合は、ご希望により有料で修理させていただきます。

(4) 補修用部品の最低保有期間

弊社はこの「エイミービュートリートプロ」の<sup>※</sup>補修用性能部品を製造打ち切り後最低5年間保有しております。

※補修用性能部品とは、その製品の機能を維持する為に必要な部品です。

(5) ご使用中にふだんと変わった状態になりましたら、ただちに使用を中止し、お買い上げ販売店に点検・修理をご依頼ください。

※お客様ご自身での分解・修理は危険です。絶対におやめください。

### ■お客様相談窓口

修理に関するご相談ならびにご不明な点は、まずはお買い上げ販売店にお申し付けください。

ナビダイヤル（携帯 OK） 全国どこからでも市内通話料で OK

 **0570-081-634**

【受付時間】 祝日を除く月～金 10:00～17:00（都合によりお休みさせていただく場合がございます）

※お客様が加入されている電話（NTT 以外の一般回線、PHS、および IP 電話など）によっては、ご利用できない場合がございます。その場合、下記電話番号へお掛けください。

株式会社ツカモトコーポレーション エイム事業部

TEL:03-3279-1511・1512 FAX:03-3279-1515 〒103-0023 東京都中央区日本橋本町 1-6-5

# Memo

---

---

---

---

---

---

---

---

---

---

---

---

---

---

---

---

---

---

---

---

---

---

---

---

---

---

